

FINGERABDRUCK- & RFID-KARTEN ZUTRITTSKONTROLLER

AE-FR1

Installations- & Bedienungsanleitung

<u>AE-FR1 - Kurzanleitung</u>	
Funktionsbeschreibung	Programmier-Code
Wechseln in den Programm-Modus	* 123456 # <i>(muss schnell nacheinander eingegeben werden)</i> Sie befinden sich jetzt im Programm-Modus <i>(123456 ist der voreingestellte Manager-Code)</i>
Ändern des Manager-Codes	* 123456 # [0] neuer Manager-Code # neuen Manager-Code wiederholen # * <i>(Der Manager-Code muss 6-Stellig sein, nur Zahlen)</i>
Anlegen der Finger-User	* Manager-Code # [1] [Finger] [Finger] [Finger] # * <i>(Finger können fortlaufend angelegt werden)</i>
Anlegen der RFID-User	* Manager-Code # [1] [Transponder / Karte auflegen] # * <i>(Karten können fortlaufend angelegt werden)</i>
Löschen der User	* Manager-Code # [2] [Finger 1x auflegen] # * * Manager-Code # [2] [Transponder / Karte auflegen] # * <i>(Finger und Karten können fortlaufen gelöscht werden)</i>
Programm-Modus verlassen	*
<u>Öffnungs-Vorgang</u>	
Finger-User	Finger ca. 1 Sekunde auf den Scanner auflegen
Transponder-User	Transponder / Karte auflegen

Einführung

- Der AE-FR1 ist ein eigenständiger Zutrittskontroller mit integriertem Fingerscanner und einer RFID-Lese-Einheit mit dem jetzt auch RFID-Karten eingelesen werden können.
- Er verfügt über eine Speicher-Kapazität von 990 User, darunter 100 Fingerabdruck-User und 890 RFID-Karten-User.
- Die eingebaute 13,56MHz Mifare-Lese-Einheit unterstützt alle Mifare Classic Transponder (26bit Wiegand) und auch den Ausgang zur anderen 26bit oder 34bit Wiegand Eingangs- und Kontrollgeräte.
- Dank seinem Spritzwasser festen Gehäuse (IP66) und dem integrierten potentialfreien Relais sind die Einsatzbereiche des AE-FR1 sehr vielfältig.

Leistungsmerkmale:

● Wasserdicht in Anlehnung an IP66	● Wiegand-Schnittstelle 26bit oder 34bit
● V2A Metallblende, Anti-Vandale	● Einrast-Modus hält die Tür oder das Tor offen
● Ein potentialfreier Relais-Ausgang	● Programmierung mittels IR-Fernbedienung
● Eigenständiges-Gerät oder als Leseinheit	● Sabotagekontakt gegen Sabotage (optional)
● 100 Fingerabdruck- & 890 Transponder-User	● Farbige Status-LED Anzeige
● User bleiben bei Stromausfall gespeichert (EPROM)	● Integrierter Alarm-Summer

Technische Daten:

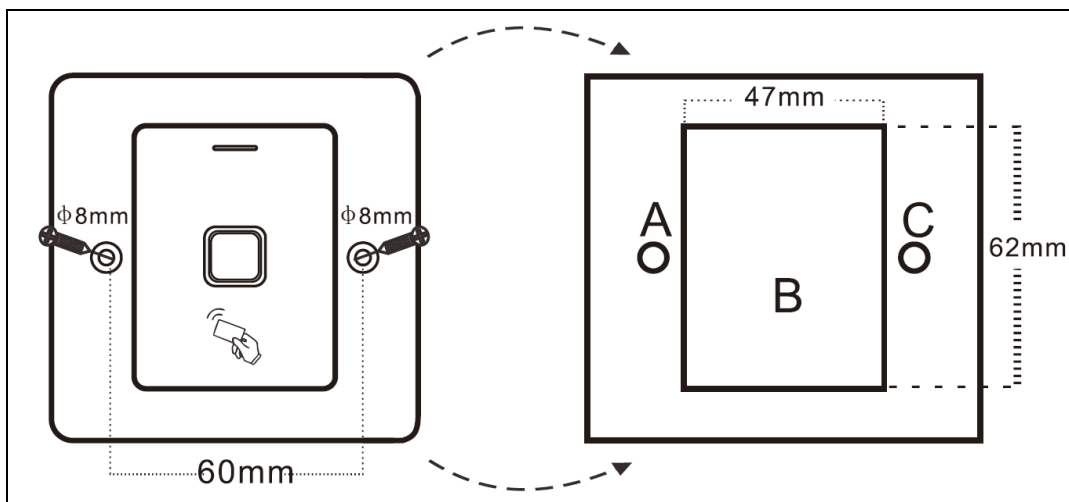
User Kapazität Fingerabdruck Transponder	990 100 890
Betriebs-Spannung Stromsparmmodus Bereitschaftsmodus	12 - 18VDC ± 10% (Gleichstrom) < 30mA < 150mA
Berührungsfreie Karten-Leseinheit Karten- / Transpondertyp Leseabstand	Mifare 13,56 MHz Mifare (Classic) 13,56 MHz 0-1cm
Fingerabdruck Scanner Auflösung Lesegeschwindigkeit FAR FRR	Kapazitiver Vollflächen-Scanner 500DPI < 1S < 1% < 0.001%
Elektrische Anschlüsse	Relais-Kontakte, Externer Taster, Alarm, Wiegand-Schnittstelle
Relais Einstellbare Relais Öffnungszeit Einstellbare Alarm Ausgabezeit Relais Durchschalt-Last	Potentialfreies Relais (NO, NC, COM) 01-99 Sekunden (5 Sekunden Voreingestellt) 0-3 Minuten (1 Minute Voreingestellt) 2 Ampere Maximum
Wiegand Interface	Wiegand 26 & 34 bit Format
Umgebung Betriebstemperatur Betriebsfeuchtigkeit	Wasserdicht in Anlehnung an IP66 -25°C ~ 60°C, oder -13°F ~ 140°F 0%RH - 98%RH
Blende Oberfläche Maße HxBxT Gewicht	V2A Edelstahlblende V2A Edelstahl 110 x 110 x 25mm 245g

Installation & Verdrahtung

Installation

Sicherheitshinweise

- Beachten Sie unbedingt die geltenden nationalen Sicherheitsvorschriften (Deutschland: VDE 0100) bei der Montage, Inbetriebnahme und Betrieb.
- **!!! Alle Arbeiten dürfen nur im spannungslosen Zustand erfolgen!!!**
- **!!! Der Anschluss darf nur von Fachpersonal ausgeführt werden!!!**
- Bei Nichtbeachten der entsprechenden Vorschriften können schwere Körperverletzungen und / oder Sachschäden auftreten.
- Bitte überprüfen sie vor dem bohren der Dübel-Löcher, dass sich keine verborgenen Kabel und Rohre dahinter sind.
- Wir sind bemüht, Ihnen alle erforderlichen Informationen zu diesem Produkt mitzuteilen.
- Wir behalten uns auch das Recht vor, jederzeit Änderungen für die Produktverbesserung vorzunehmen. Wir bitten Sie die Bedienungsanleitung sorgfältig durchzulesen bevor sie das Gerät installieren!
- Aus Versicherungstechnischen Gründen wird empfohlen die Tür mit dem Schlüssel abzuschließen wenn Sie das Haus für eine längere verlassen.
- Vor dem Einbau empfehlen wir Ihnen das Gerät im nicht eingebauten Zustand auf Funktion zu testen ob die Fingerabdrücke erfolgreich eingelesen werden.
Bei nachträglichen Tests, bestehen keine Haftungs-, Schadensansprüche für einbaubedingte Schäden am Bauwerk, Handwerker-, Montage- und Materialkosten.



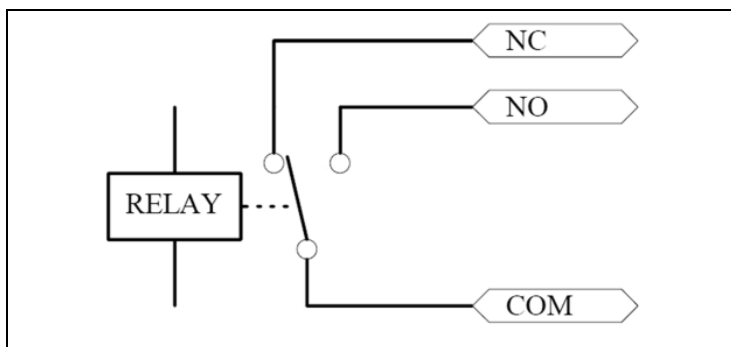
Lieferumfang:

- 1x Fingerprinter AE-FR1
- 4x Schraube
- 2x Dübel
- 1x Programmierfernbedienung
- 1x Diode IN4004
- 1x Schraubendreher

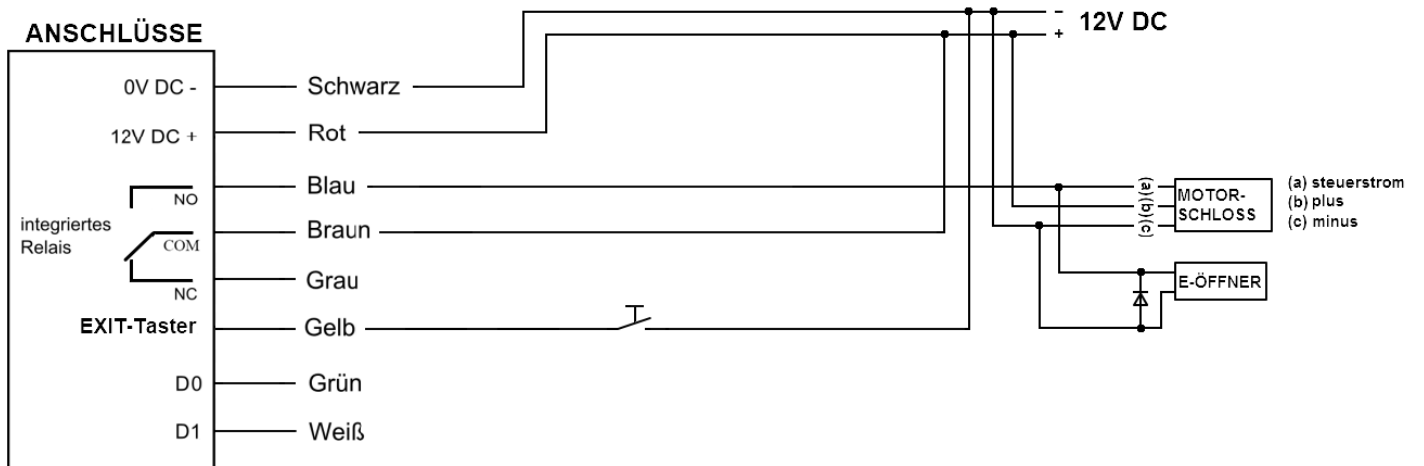
1. Bohrlöcher (A und C) anzeichnen.
2. Löcher und die Aussparung für das Gerät vorbereiten.
3. Dübel einsetzen
4. Kabel durchführen durch das Loch (B) im UP / AP Gehäuse (optional erhältlich)
5. Verdrahten.
6. Das Gerät in die Aussparung / UP / AP Gehäuse einsetzen und festschrauben.

Verdrahtung

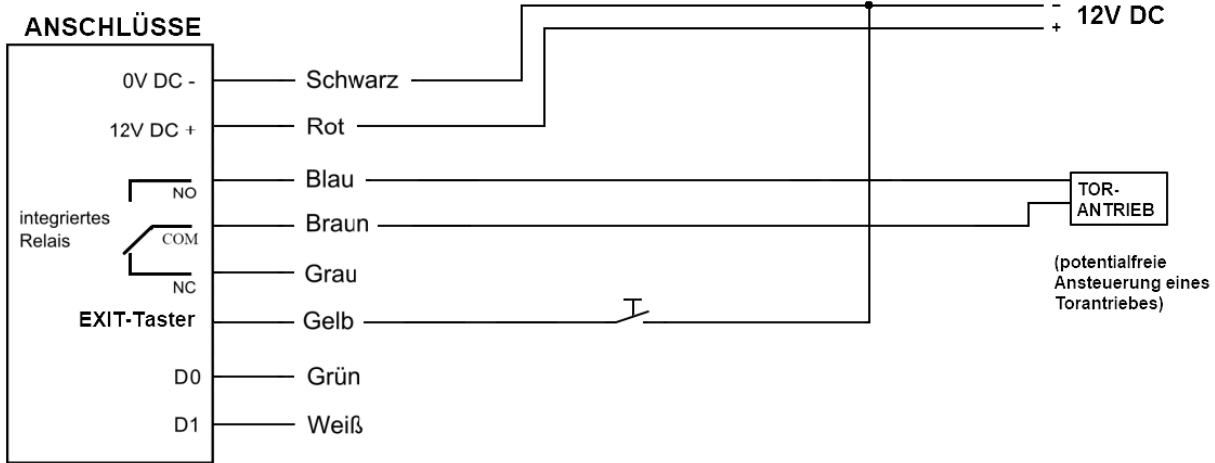
Kabel Farbe	Funktion	Beschreibung
Anschlussbelegung Eigenständiger Zutrittskontroller		
Rot	12- 18V DC	(+) Pol 12- 18V DC Gleichstrom Eingang (Stromversorgung AE-FR1)
Schwarz	0V DC	(-) Pol Gleichstrom Eingang (Stromversorgung AE-FR1)
Blau	Relais NO	Relaiskontakt Schließer (NO)
Braun	Relais COM	Relaiskontakt (COM)
Grau	Relais NC	Relaiskontakt Öffner (NC)
Gelb	OPEN	Anschluss eines Externer Tasters zur Türöffner
Anschluss eines Wiegand Lesegerätes		
Grün	Data 0	Wiegand Ausgang (Steuergerät) Data 0
Weiß	Data 1	Wiegand Ausgang (Steuergerät) Data 1



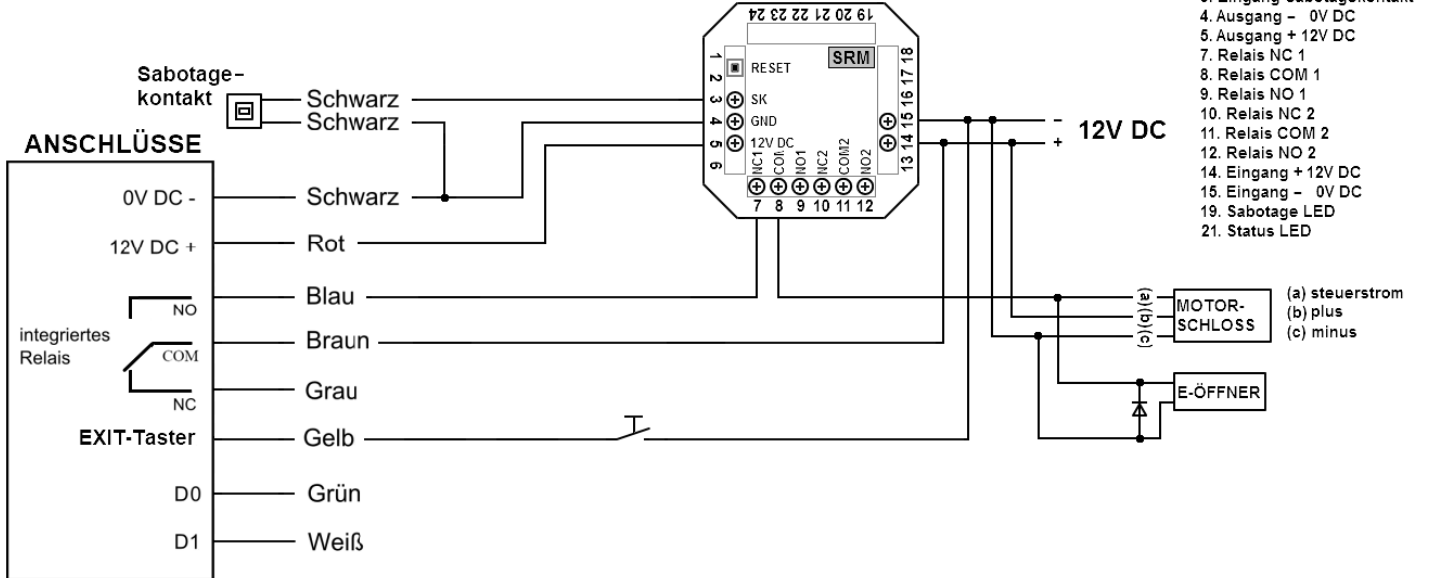
VERDRÄHTUNG OHNE SABOTAGESCHUTZ



VERDRÄHTUNG OHNE SABOTAGESCHUTZ

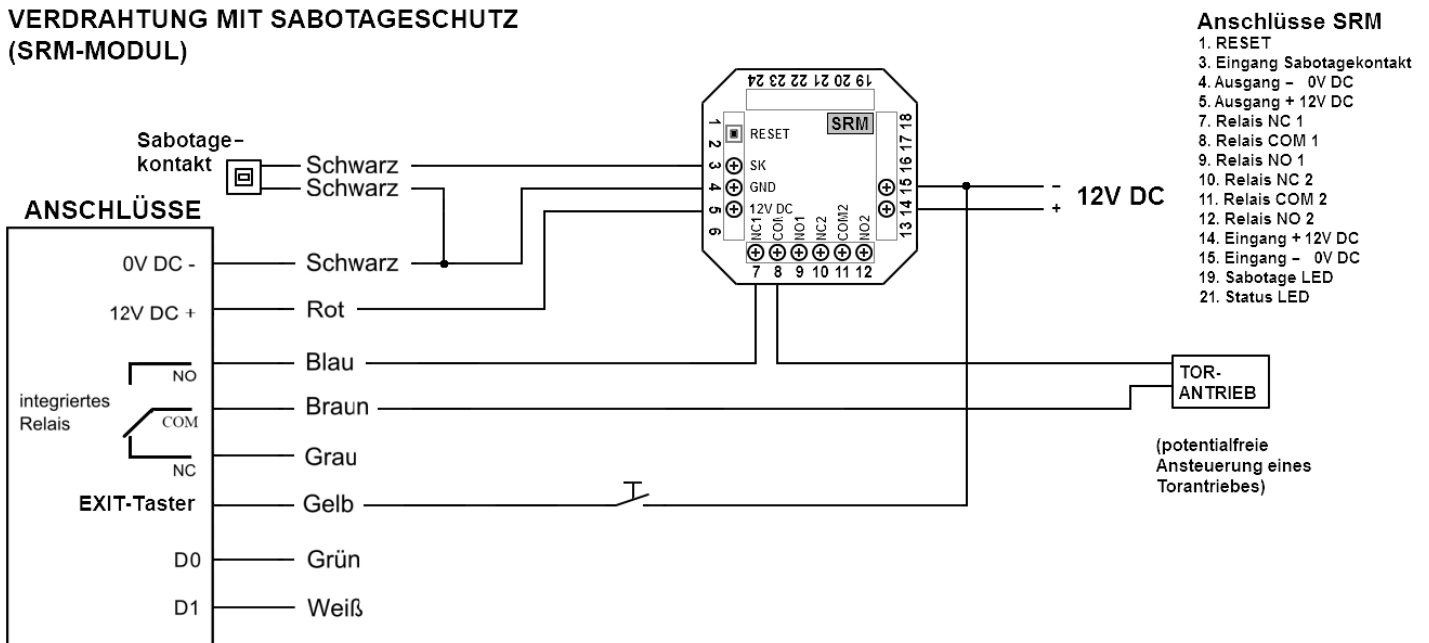


VERDRÄHTUNG MIT SABOTAGESCHUTZ (SRM-MODUL)



Wenn das SRM durch einen Alarm / Manipulation aktiviert wurde, leuchtet 1 grüne und 1 rote LED.
 Zum Deaktivieren muss das SRM resetet werden, nach dem Reseten leuchtet nur 1 grüne LED.

VERDRÄHTUNG MIT SABOTAGESCHUTZ (SRM-MODUL)




Wenn das SRM durch einen Alarm / Manipulation aktiviert wurde, leuchtet 1 grüne und 1 rote LED.
Zum Deaktivieren muss das SRM resetet werden, nach dem Reseten leuchtet nur 1 grüne LED.

TON UND LICHTSIGNALLE

Funktion	Grüne LED	Rote LED	Gelbe LED	Tonsignal
Standby		Leuchtet		
Aktion erfolgreich	leuchtet			kurzer Ton
Aktion fehlgeschlagen				3 kurze Töne
Programmier-Modus	blinkt (bei erfolgreicher Anmeldung)		leuchtet (nach erstem Tastendruck)	
Tür öffnen	leuchtet			kurzer Ton
Alarm		blinkt		Dauerton

PROGRAMMIERUNG ----- Anlegen der Fingerabdrücke & RFID-TAG

ALLGEMEINE PROGRAMMIER-INFORMATIONEN

<p><u>Auswahl der Finger:</u></p> <ul style="list-style-type: none"> - Finger mit Verletzungen / Narben vermeiden - Finger mit schwachen Papillarlinie vermeiden - Keine verunreinigte Finger einspeichern <p><u>Speicher-Vorgang:</u></p> <ul style="list-style-type: none"> - Richtige Positionierung des Fingers >>>>>>>>>>>>>>>>>> <li style="padding-left: 20px;">Den Finger möglichst gleichmäßig (<i>selbe Position, Winkel und Druck</i>) auf dem Scanner aufgelegt <p><u>TiP:</u></p> <ul style="list-style-type: none"> - Jeden Finger mehrfach einspeichern. Beispiel: <li style="padding-left: 20px;"><i>1x flach / 1x schräg nach links / 1x schräg nach rechts.</i> Durch die Mehrfach-Speicherung wird die komplette Fläche des Fingerabdruckes gespeichert. 	
--	--

1. ANLEGEN DER FINGERABDRUCK-USER (Funktion: Öffnen der Tür / des Tores)

Programmier- Schritte	Code-Kombination
<p>1.1 Anlegen einzelner Finger: Die User-ID wird automatisch vergeben. (Es wird immer die nächste freie ID-Nummer verwendet).</p>	<p>* Manager-Code # [1] [Finger] [Finger] [Finger] # * (<i>Voreingestellter Manager-Code = 123456</i>) <i>Hinweis1: * 123456 # (muss schnell nacheinander eingegeben werden)</i> <i>Hinweis2: wenn während dem Speichervorgang nach dem zweiten Auflegen des Fingers:</i> 1x Bi ertönt = Der Abgleich der Struktur der Fingerabdrücke (erste und zweite Auflage) war IDENTISCH = kann mit # * gespeichert werden 3x Bi ertönt = Der Abgleich der Struktur der Fingerabdrücke (erste und zweite Auflage) war NICHT identisch = Auflege-Vorgang wiederholen bis nur 1x Bi ertönt.</p>
<p>1.2 Anlegen mehrerer Finger-User nacheinander: Die User-ID wird automatisch vergeben. (Es wird immer die nächste freie ID-Nummer verwendet).</p>	<p>* Manager-Code # [1] [Finger] [Finger] [Finger], [nächster Finger] [Finger] [Finger], # * (<i>Finger können fortlaufend angelegt werden</i>)</p>
ODER	
<p>1.3 Anlegen einzelner Finger-User mit manueller User-ID (Speicherplatz) vergabe: <u>Hinweis:</u> User-ID muss manuell eingegeben werden.</p>	<p>* Manager-Code # [1] [User-ID] # [Finger] [Finger] [Finger] # * <i>Hinweis: Die User-ID (Speicherplatz) bei Fingerabdrücken ist eine Zahl von 0 - 98. Jedem Fingerabdruck kann eine User-ID vergeben werden. Das Vergeben der User-ID ermöglicht, bestimmte Fingerabdrücke zu bestimmten Personen zu zuordnen.</i></p>
<p>1.4 Anlegen mehrerer Finger-User nach einander, mit manueller User-ID (Speicherplatz) vergabe:</p>	<p>* Manager-Code # [1] [User-ID] # [Finger] [Finger] [Finger], [nächste User-ID] # [nächster Finger] [Finger] [Finger], # *</p>

2. ANLEGEN DER RFID-TAG-USER (Funktion: Öffnen der Tür / des Tores)

Programmier- Schritte	Code-Kombination
2.1 Anlegen einzelner RFID-User: <i>Die User-ID wird automatisch vergeben.</i> ----- 2.2 Anlegen mehrerer RFID-User nacheinander: <i>Die User-ID wird automatisch vergeben. (Es wird immer die nächste freie ID-Nummer verwendet).</i>	* Manager-Code # [1] [Transponder] # * <i>Hinweis: Der Lesebereich der Karten ist der schwarze Rahmen. Leseabstand: ca. 0-2 cm.</i> ----- * Manager-Code # [1] [Transponder], [Transponder], # * <i>(Karten können fortlaufend angelegt werden)</i>
ODER	
2.3 Anlegen einzelner RFID-User mit manueller User-ID (Speicherplatz) vergabe: <i>User-ID muss manuell eingegeben werden.</i> ----- 2.4 Anlegen mehrerer RFID-User nach einander, mit manueller User-ID (Speicherplatz) vergabe:	* Manager-Code # [1] [User-ID] # [Transponder] # * <i>Hinweis: Die User-ID (Speicherplatz) bei Karten ist eine Zahl von 100 - 989. Jedem Transponder kann eine User-ID vergeben werden. Das Vergeben der User-ID ermöglicht, bestimmte Transponder zu bestimmten Personen zu zuordnen.</i> ----- * Manager-Code # [1] [User-ID] # [Transponder], [User-ID] # [Transponder], # * <i>(Karten können fortlaufend angelegt werden)</i>

3. LÖSCHEN DER FINGERABDRUCK-USER & KARTEN-USER

Programmier- Schritte	Code-Kombination
3.1 Löschen Finger-User	* Manager-Code # [2] [Finger 1x auflegen] # *
ODER	
3.2 Löschen RFID-User	* Manager-Code # [2] [Transponder auflegen] # *
ODER	
3.3 Löschen über User-ID-Nummer	* Manager-Code # [2] [User-ID] # *
ODER	
3.4 Alle User Löschen <i>Achtung: Es wird alles gelöscht!!</i>	* Manager-Code # [2] [Manager-Code] # * <i>(Bi ertönt für ca.2 Sekunden)</i> <i>(Alle gespeicherten Finger- & Transponder-User werden gelöscht.)</i>

PROGRAMMIERUNG ----- Systemeinstellungen des AE-FR1

4. ÄNDERN DES MANAGER-CODES

Der 6-stellige Manager-Code verhindert den unbefugten Zugriff auf den Programm-Modus.

Der Zugriff zum Programm-Modus wird erst nach erfolgreicher Eingabe des Manager-Codes gewährt.

(Voreingestellter Manager-Code: 123456).

Wir empfehlen Ihnen diesen unmittelbar nach der Inbetriebnahme des AE-FR1 zu ändern!!!

Programmier- Schritte	Code-Kombination
4.1 Manager-Code ändern	* Manager-Code # [0] [neuer Manager-Code] # [neuen Manager-Code] # * (Der Manager-Code muss 6-Stellig sein, nur Zahlen)

5. EINSTELLUNG DES ÖFFNERTYP´S & DER ÖFFNUNGSZEIT

Programmier- Schritte	Code-Kombination
5.1. Puls-Modus	* Manager-Code # [3] [01 - 99] # * 01 - 99 ist die Relais-Schaltzeit in Sekunden]. (Voreingestellt sind 5 Sekunden)
ODER	
5.2 Einrast-Modus	* Manager-Code # [3] [0] # * (Relais wechselt in den Einrast-Modus, EIN/AUS)

6. EINSTELLUNG DER ALARM-ZEIT

Der Alarm wird ausgelöst wenn der Controller von der Wand geschraubt wird (nur bei Variante ohne SRM)

Programmier-Schritte	Code-Kombination
6.1	* Manager-Code # [5] [0 - 3] # * (0 - 3 ist die Alarmausgabezeit in Minuten (Voreingestellt ist 1 Minute)

7. EINSTELLUNG DER STRIKE-OUT SPERRE

Die Strike-Out Sperre wird nach 10 erfolglosen Versuchen aktiviert. Werksseitige Einstellung: AUS.

Folgende Einstellungen sind möglich: - AE-FR1 wird für 10 Minuten gesperrt.

- Sperre wird erst, nach Auflage gültiger Finger oder Transponder aufgehoben.

Programmier-Schritte	Code-Kombination
7.1 Strike-Out Sperre <u>AUS</u>	* Manager-Code # [6] [0] # * (Werkseinstellung)
ODER	
7.2 Strike-Out Sperre <u>AN</u>	* Manager-Code # [6] [1] # * (Sperre wird nach 10 Minuten automatisch aufgehoben)
ODER	
7.3 Strike-Out Sperre <u>AN</u>	* Manager-Code # [6] [2] # * (Sperre wird erst nach Auflagen eines gültigen Finger- / Transponder aufgehoben)

PROGRAMMIERUNG ----- Erweiterte Anwendungen

8. EINSTELLUNGEN VON AKUSTISCHEN UND OPTISCHEN SIGNALE

Programmier- Schritte	Code-Kombination
8.1. Akustisches Signal AUS	* Manager-Code # [7] [0] # * <i>Nach der Auflage des Fingers oder Transponders wird <u>kein</u> akustisches Signal wiedergegeben.</i>
8.2 Akustisches Signal AN (Werkseinstellung)	* Manager-Code # [7] [1] # * <i>Nach der Auflage des Fingers oder Transponders wird <u>ein</u> akustisches Signal wiedergegeben.</i>
ODER	
8.3 Optisches Signal AUS	* Manager-Code # [7] [2] # * <i>Nach der Auflage des Fingers oder Transponders wird <u>kein</u> optisches Signal wiedergegeben.</i>
8.4 Optisches Signal AN (Werkseinstellung)	* Manager-Code # [7] [3] # * <i>Nach der Auflage des Fingers oder Transponders wird <u>ein</u> optisches Signal wiedergegeben.</i>

9. ANLEGEN DER MANAGER-FINGERABRÜCKE / MANAGER-KARTEN

Programmier-Schritte	Code-Kombination
9.1 Anlegen eines Manager-Add Fingers zum Speichern von User	* Manager-Code # [1] [99] # [Finger] [Finger] [Finger] * <i><u>Hinweis:</u> Mit dem Manager-Add Finger können weitere Finger- / Transponder -User mit Öffnungsfunktion angelegt werden. Der Manager-Add Finger selbst hat keine Öffnungs-Funktion.</i>

User Finger- / Transponder mittels des Manager-Fingers anlegen:

[Manager Finger auflegen] [User Finger] [User Finger] [User Finger] [Manager Finger auflegen]
[Manager Finger auflegen] [User Transponder auflegen] [Manager Finger auflegen]

User Finger- / Transponder mittels des Manager-Fingers löschen:

2x [Manager Finger auflegen] [User Finger auflegen] [Manager Finger auflegen]
2x [Manager Finger auflegen] [User Transponder auflegen] [Manager Finger auflegen]

User Finger- / Transponder mittels der Manager-Karte anlegen:

[Manager Karte auflegen] [User Finger] [User Finger] [User Finger] [Manager Karte auflegen]
[Manager Karte auflegen] [User Transponder auflegen] [Manager Karte auflegen]

User Finger- / Transponder mittels der Manager-Karte löschen:

2x [Manager Karte auflegen] [User Finger auflegen] [Manager Karte auflegen]
2x [Manager Karte auflegen] [User Transponder auflegen] [Manager Karte auflegen]

10. LÖSCHEN DES MANAGER-FINGERS

Programmier-Schritte	Code-Kombination
10.1 Löschen des Manager-Fingers	* Manager-Code # [2] [99] # *

11. AE-FR1 RESETEN

Programmier-Schritte	Code-Kombination
11.1 AE-FR1 Reseten	<p>A.</p> <ol style="list-style-type: none"> 1. Spannung abschalten, 2. Die Exit-Taste drücken und halten, 3. Spannung wieder zuschalten, 4. Der Fingerscanner piept 2x, 5. Die Exit-Taste los lassen (LED wird gelb) 6. Beliebige 125-kHz-RFID-Karte auflegen (die aufgelegte Karte wird als Manager-Karte gespeichert). <p>Die LED wird rot = bedeutet Gerät wurde auf Werkseinstellung zurückgesetzt.</p> <p>B.</p> <p>Wenn keine Manager-Karte hinzugefügt werden soll, muss die Exit-Taste mindestens 5 Sekunden lang betätigt werden, bevor diese losgelassen wird. (Dadurch wird die zuvor registrierte Manager-Karte ungültig).</p> <p><i>HINWEIS: Durch das zurücksetzen auf Werkseinstellung, werden die Finger- und Transponder User NICHT gelöscht, diese bleiben erhalten.</i></p>

